

ORGANICKÁ ARCHITEKTURA V DUCHU KATALÁNSKÝCH TRADIC

TEXT: VLASTIMIL RŮŽIČKA | FOTO: OLDŘICH HOZMAN



Organických rodinných domů není v našich končinách mnoho, ale postupem času jich v souvislosti s ochranou přírody a úsporami energie rychle přibývá. Stavba architekta Oldřicha Hozmana se nachází v úrodné nížině mezi vesnicemi Torroella de Fluvia a Sant Miquel de Fluvia v Katalánsku a je dobrou inspirací pro architekty z celého světa.



Pohled na dům z jihovýchodu. Tvary domu jsou inspirovány silami růstu. Pevné zakotvení v zemi vyjadřují dole se rozšiřující stěny. Vzepjetí stěn se nahoře klene až do přesahů střech. Motivy nad okny a dveřmi, střecha nad balkónem i pergola jsou zaoblené. Vytváří tak pocit ochrany, klenby nad hlavou a zastřešení. Vzhled domu souvisí s charakterem okolní přírody a terénu. Barva vnější hliněné omítky je jako místní půda. Kameny jsou z břehů řeky

Autor projektu se držel zadání majitelů, kteří požadovali proměnit starý klášter v působivý přírodní hotel s lázněmi. V blízkém sousedství se měl nacházet organický rodinný dům pro běžné užívání a správu celého areálu. Součástí je i 70 hektarů pozemků, na nichž rodina ekologicky hospodáří. Pěstují převážně olivy, čočku, hrách, cizrnu a zeleninu. Na jižních a jihovýchodních okrajích pozemku by postupně měly vzniknout další ekologicky řešené stavby z přírodních materiálů se zelenými střechami. Budou to přízemní

z nedalekých Pyrenejí, místní kámen a hlína. Dům vychází z tvarů přírody a dokonale navazuje na tvar a sklon terénu. „Pozemek v okolí domu se prudce sklání k jihu. Asi 100 metrů západně od domu je v tomto zlomu jeskyně s pramenem. Je to vydatný zdroj kvalitní pitné vody. Vytékající vodu dřívě zachytávali mniši do kaskády umělých jezírek. Jedno z nich je nyní vedle domu a slouží jako nádrž na koupání a jako voda na zalévání. Přítomnost pramenů vedla majitelku k rozhodnutí vybudovat zde v budoucnu kromě zázemí pro rozvoj ekologického zemědělství a celostní vzdělávání také lázně,“ vysvětluje architekt Hozman.

zelenou střechu, která lépe absorbuje teplo. Díky ní a dostatečným přesahům střech se dům v létě uvnitř nepřehřívá. Stín nad jižní terasou v přízemí pomáhá udržet dřevěná pergola s popínavými rostlinami. Stavba je harmonicky začleněná do přírodního prostředí zemědělsky využívaného lesoparku s výhledem na řeku Fluvia, navržená jako nízkoenergetická dřevostavba s celodřevěnou konstrukcí ze smrkových trámů se zateplením izolací z dřevovláknité vaty (tloušťka 40 cm). Stěny jsou prodyšné, difúzně otevřené, zevnitř přizdžené z nepálených cihel. Ty zajišťují v domě ustálenou vnitřní teplotu a regulují vzdušnou vlhkost. Veškeré vnitřní

omítky jsou z místní hlíny.

Byly ponechány ve své přirozené barevnosti. Fasádní obklady, okna, dveře a vnitřní podlahy jsou z dubového dřeva. Vše je napuštěno přírodním olejem. Hlavní vytápění je stěnové (sálavé), přitápí se dvěma krby na dřevo. Ohřev vody pro topení i pro teplou užitkovou vodu se provádí kotlem na dřevěné peletky, doplněným solárními kolektory.

Na stavbě se používaly tradiční řemeslné postupy. Jako příklad lze uvést kamenné podezdívky a vnitřní kamennou zeď z rozštípnutých místních kamenů z břehů nedaleké řeky. V koupelnách se nacházejí vodě odolné dekorativní omítky Tadelakt (tak zvané marocké štuky). Celý

dům má vnitřní příčky a vnitřní plochu obvodové stěny vyzdžené z nepálených cihel, což zajišťuje dobrou akumulaci tepla ze stěnového topení v zimě a také akumulaci chladu při nočním větrání v létě. Tím se šetří v zimě energie na noční přitápění a v létě energie potřebná k chlazení. V celém domě se úžasně spí a regeneruje. Je to hlavně díky přírodním povrchům bez laků a bez plastů. Hliněné omítky udržují v domě příjemné mikroklima. Vzduch tak přirozeně obsahuje dostatek volných záporných iontů, které jsou pro naše zdraví příznivé. Jejich vzniku pomáhají i dva otevřené krby a nedaleké jezírko vedle domu. V interiérech je cítit přírodní dřevo dubových podlah a občas, většinou navečer vnikne do domu závan vůně moře... ✘



bungalovy a tělocvična pro hosty a účastníky ekologické výchovy a celostního vzdělávání, na severním okraji pak vznikne do terénu zapuštěná přístavba pro technické zázemí přírodního hotelu.

Ztotožnění s místem a stavbou

Za velmi důležitý aspekt u všech svých projektů považuje architekt Oldřich Hozman výběr pozemku. „Lidé by měli svůj pozemek velmi pečlivě vybírat a duševně se s ním pak spojit,“ podotýká. V Katalánsku nejdříve obešel s majiteli hranice více než sedmdesáti hektarového pozemku, kde položili nárožní kameny. Pak teprve následovalo započítí prací na projektu a posléze realizace rodinného domu v El Palol. Na jeho stavbu se spotřebovalo velké množství dřeva

Architektura vzešlá z přírody

„Základní tvar budovy vtiskly modelu citlivě konečky prstů,“ pokračuje dále architekt a ukazuje na architektonický model, který společně s majiteli vymodeloval. Tvar je poměrně náročný, přesto se jej podařilo realizačním firmám kvalitně postavit. Dům je širší stranou orientován na jih, má velký přesah střechy, aby byl z jihu přistíněn. Patrná je inspirace základními principy učení feng shui. Patří sem například velký a výrazný vstup, volný střed domu, prostorná vstupní hala se zatočeným schodištěm do prvního patra. Půdorys domu ovlivnil požadavek harmonických proporcí. Má rozměry 16,6 x 10 m, hloubka a šířka jsou v poměru zlatého řezu (1 : 1,618). Kvůli velmi teplému španělskému klimatu má dům zatravněnou

Jídelna na jižní straně domu. Velké francouzské okno je směrem na terasu. Je stíněno přesahem balkónu a pergolou. Střední zeď je vyzděná z kamenů sbíraných na březích nedaleké řeky. Základ přírodní barvy hliněných omítek vytváří jíly těžené v místě stavby



Vstupní hala na severní straně domu. Schodiště je přikloněno ke vstupním dveřím ze zádveří a dynamicky se zvedá do 1. patra. Klesající úrovně podlah v pravé části obrázku sledují k jihu se snižující pozemek. Obraz na skle vznikl z inspirace majitelky pár dnů po nastěhování do domu



Obývací prostor s ložnicí v 1. patře s průhledem do šatny. Prostor na spaní je oddělitelný posuvným závěsem. Oválným oknem proniká do prostoru ložnice světlo zapadajícího slunce. Vlevo je otevřený krb

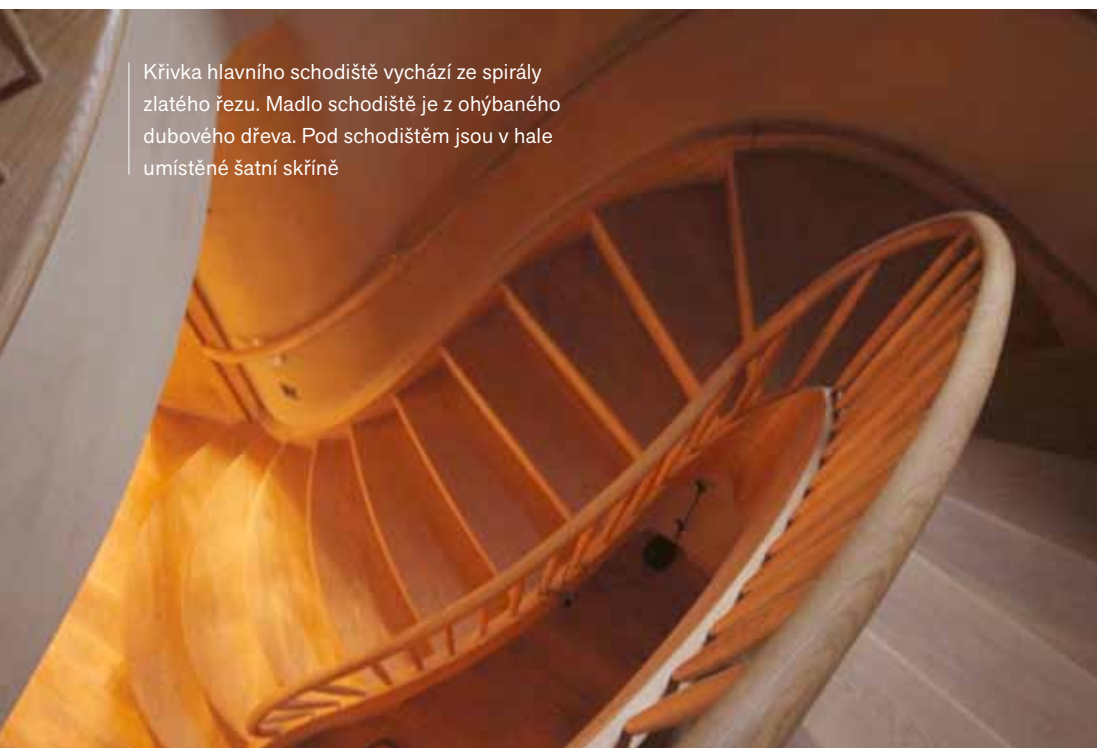


Koupelna s marockými štuky na stěnách. Je propojená posuvnými dveřmi s obývacím prostorem a ložnicí v 1. patře. U stropů v 1. patře je úzký prosklený pás. Prochází jím jemně světlo mezi pokoji. Pocitově se odlehčí stropy a vynikne tak jejich zaoblený tvar



Krb v obývacím prostoru v přízemí. Místo setkávání členů rodiny. Před krbem je na podlaze měděný plech. Výhled z okna je na nedalekou řeku Fluvia





Křivka hlavního schodiště vychází ze spirály zlatého řezu. Madlo schodiště je z ohýbaného dubového dřeva. Pod schodištěm jsou v hale umístěné šatní skříně



AUTOR



Oldřich Hozman (1964)

Autorizovaný architekt, absolvent Vysoké školy uměleckoprůmyslové v Praze, obor architektura, interiéry a design nábytku. Během vysokoškolského studia

požíval na stáži na University of Industrial Arts v Helsinkách. V roce 1993 založil vlastní architektonickou kancelář Studio ARC. Věnuje se projektům ekologické architektury, interiérum a nábytku z přírodních materiálů, designu a výstavnictví. Svým klientům umožňuje, aby se tvořivě podíleli na návrzích staveb. Ve své tvorbě pracuje s principy baubiologie, feng shui, sakrální geometrie a geomantie. Věnuje se tvorbě ekologických zahrad. Při jejich ztvárnění uplatňuje jemné síly přírody, principy biodynamického zemědělství a sakrální architektury. Navrhuje zážitková prostředí pro lidskou hru a pro prohloubené zážitky smyslů. Věnuje se organické architektuře a celostním způsobem začleňuje zdravý vývoj člověka a přírody do souvislostí s vývojem lidského vědomí.

Kontakty:

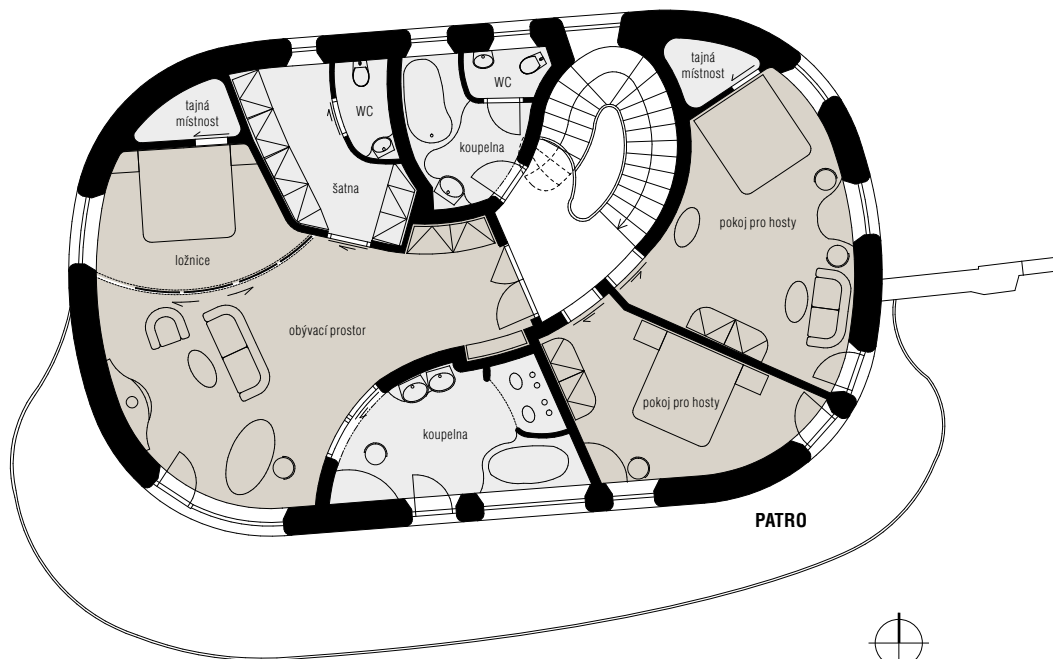
Studio ARC, atelier celostní architektury
 akad. arch. Oldřich Hozman
 Na Zájezdu 16 / 1945, 101 00 Praha 10
 T.: +420 235 311 622
 E-mail: arc@arc.cz
 www.arc.cz

SLOVO AUTORA

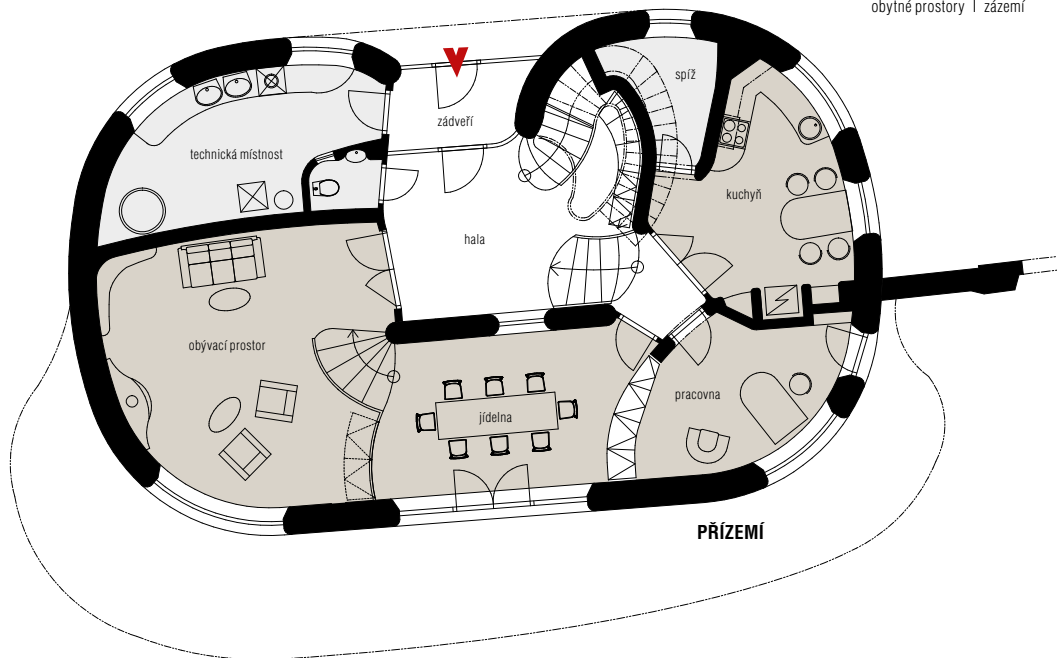
„U této stavby jsem zažil, jak se klientka s celou svojí rodinou hluboce duševně spojila se vznikající stavbou i místem stavby. Celou stavbou aktivně žili. Nyní tam rádi bydlí a o dům se pečlivě starají. Na počátku jsem jim umožnil, aby se autorsky podíleli na navrhování tvarů domu. Společně jsme stavbu modelovali. Ukázal jsem jim také, jak jemněji vnímat nálady různých zákoutí na pozemku. To v nich probudilo entuziasmus a lásku k domu i místu.“

Kuchyně na východě domu osvětlená raním sluncem. Kombinovaný sporák umožňuje topit dřevem. Podle principů feng shui je od sporáku vidět při vaření na vstupní dveře do kuchyně. Žíivel vody je na východě a je od živlu ohně přiměřeně vzdálen

Koupelna hostů na severní straně domu. Umyvadlo, vana i stěny jsou povrchově upraveny marockými štuky. Tvary sochařsky ztvárněného umyvadla a vany byly tvořeny společně s majitelkou



obytné prostory | zázemí



TECHNICKÉ ÚDAJE

Užitná plocha (dvě podlaží): 224 m² + (terasa 65 m² a balkon 67 m²)

Zastavěná plocha: 185 m²

Konstrukce: dřevostavba s vnitřní přízdívkou a příčkami z nepálených cihel

Střecha: zatravněná zelená střecha

Výplně otvorů: okna dřevěná s izol. dvojsklem $U_w = 1,3 \text{ W/m}^2\text{K}$

Vytápění a větrání: stěnové a podlahové topení, kotel na peletky a dva krby, větrání koupelen, šaten, kuchyně, technické místnosti

Úspory energie: zateplení dřevovláknitou vlnou tl. 40 cm, nízkoenergetická stavba, tepelná ztráta objektu 12,6 kW, spotřeba energie na vytápění 25 kWh/m² za rok.

Navštivte
podobné domy
v katalogu RD na
www.mujdum.cz

