



# Dům podle feng shui

Vitální energie čchi, oblé tvary stěn korespondující s terénem, vstup jako ústa do domu, harmonický rozměr stavby vycházející ze „zlatého řezu“, rozmístění nábytku vzhledem ke geopatogenním zónám, baqua... Že vám to něco připomíná? Ano, mluvíme o principech starodávné čínské nauky feng shui, podle které se i u nás staví rodinné domy. Hledají rovnováhu mezi člověkem, stavbou a krajinou.



**A**čkoli možná nejste příznivci této východní filosofie, byli byste zřejmě překvapeni, jak příjemně byste se v domě postaveném podle principů feng shui cítili. Obytný prostor má totiž vlastnosti vycházející z podstaty přírody a většinou odpovídá obecně platným pravdám o dispozičním uspořádání místností. Jaká je tedy podstata této nauky? Zastánci učení feng shui věří, že na formování našich pocitů z prostoru domu mají kromě tvaru místností nebo orientace ke světovým stranám významný vliv také skryté vlastnosti prostoru. Patří k nim i proudění životní vitální síly čchi. Vzniká při vyrovnanosti protichůdných sil jin a jang, jenž prostupují celým vesmírem, tedy i lidmi a věcmi, a přitom neustále přecházejí jedna v druhou.

### JAK PROUDÍ ČCHI

Pojem čchi, tedy „universální síly“, se může stát při navrhování domu velkou inspirací v mnoha směrech. Ve feng shui tvoří totiž vlastnosti pohybu čchi základ pro vnímání událostí v prostoru. A jak si představit její plynutí? Nejlépe jako řeku nebo zvlněnou pěšinu. Tam, kde proudí přiměřenou rychlostí

a kde se zdržuje stále čerstvá a oživovaná, se cítíte dobře. Tam kde stagnuje, jste unaveni. Ve vašem těle pulsuje v energetických meridiánech. V krajině plyne podél tvarů terénu. V domě se rozlévá a stahuje podle tvarů a orientace místností. Proto také na některé z vás tak dobře působí křivky a zaoblené tvary.

### SMĚR JIH

Teď, když znáte čchi, můžeme představit rodný domek navržený podle principů feng shui akad. architektem Oldřichem Hozmanem ze studia ARC. Stavět se začalo na jaře 2003 se stavební firmou Novako a v květnu 2004 se mohla rodina nastěhovat. Uspořádání domu vychází jednak z modelace terénu, podle které bylo navrženo zaoblení dispozice domu (viz obrázek s vrstevnicemi), jednak z tvaru pozemku. Ten má užší obdélníkový rozměr a tak byl dům umístěn co nejbližší k severozápadní straně, aby nebyl zastíněn protějším domem od jihovýchodu. Základem pro dobrou orientaci této stavby je natočení hlavní fasády s obytnými místnostmi do směru blízkých jihu a zároveň směrem do zahrady. Ze strany slunce přichází čchi nejvíce oživená.

**1** Na západní straně je umístěna terasa s krbem. Podle feng shui jsou na západě odpočinkové zóny, protože tu energie sedá.

**2** Dům při pohledu z jihovýchodu na jeho aktivní stranu, organicky tvarovanou. Rohy domu jsou zde zaoblené, aby přichodí kolem „proplul“. Plocha zahrady před hlavním vstupem do domu i samotný vydlážděný prostor vytvářejí vnější ming tang. Nepravidelné tvary přírodního kamene umožňují přirozené plynutí energie.

### ZAOBLENÉ JSOU ROHY I STĚNY

Studio ARC mohlo po dohodě s klienty – Blankou a Stanislavem, kteří byli ochotni přistoupit na vyšší finanční náročnost, pracovat nejen se zaoblenými rohy, ale i celými částmi stěn, coby velkými plochami. Ty se pak přibližují archetypálním tvarům stěn prapůvodních lidských obydlí, které připomínají lúno. Zaoblení totiž vytváří kolem člověka atmosféru jemného prostředí, jakoby obalení, jenž zároveň obaluje i životudárnou čchi. V domě nenačnete žádné ostré hrany, které by mohly působit rušivě na psychiku člověka. Kulaté okénko



1

v boční fasádě symbolizuje půdu, jde o tzv. vy-píchnutou symetrii. Prvek symetrie je totiž podle feng shui pro člověka jedním z nejpřirozenějších. Zaoblené tvary se objevují i na dělení oken a na ozdobných šambránách na fasádě nad okny. Proč? Člověk podle této teorie inklinuje k něčemu, co mu připomíná minulost a co mu je podvědomě známé.

### SYMBOLICKÁ ÚSTA DOMU

Dalším velmi důležitým principem feng shui je vnitřní a vnější ming tang. Je to svým významem symbolické jezero, ve kterém se shromažďuje energie. Ve vztahu k tomuto domu zastupuje oválné vstupní zádveří vnitřní ming tang a plocha zaoblené dlažby před vstupem vymezuje vnější ming tang. Prostor zádveří je bohatě prosklený, protože vstup má být dostatečně prosvětlený. A nejen to. Má být i velký a přívětivý, aby ten, kdo vchází, viděl ostatní, mohl se vesele nadechnout i zorien-

tovat a zároveň být vnímán členy přítomné rodiny. Zádveří a vstupní dveře jsou v tomto domě umístěny na osu hlavní fasády. Použití symetrie je totiž, jak již bylo zmíněno, důležitou vlastností vhodného členění prostoru. Vnímání krásna je na ní přímo založeno. Podle feng shui platí, že vše přirozené, co se nám zjevuje, má svůj střed a dva okraje. Jsme na takové vnímání přírody okolo nás zvyklí. Když tyto základní principy můžeme odečítat i na architektuře, cítíme se dobře.

### STŘED DOMU ZŮSTÁVÁ VOLNÝ

Archetyp dobře působícího prostoru má vždy volný střed. To je základem každé stavby, která čerpá z principů feng shui. Dutina, symbol luna, je člověku životním prostorem a obal zase ochranou. Proto je v domě tak důležitý poměr velikosti prázdného středu a plných ploch zdí, které ho ohraničují. Základní vlastnost tohoto domu je tedy logicky založena na tomto pojetí

– ze zádveří tvaru velkého prosvětleného oválu se přímo vstupuje do otevřeného centra domu. Tak je možné zhodnotit princip volného středu. Na schodiště se vstupuje přímo ze společného obytného prostoru. To prostor také sociálně stmeluje, propojuje a podporuje komunikaci mezi všemi, kteří tudy procházejí.

### PASIVNÍ A AKTIVNÍ STRANY

Další harmonický princip feng shui, který tu byl uplatněn, je rozdělení na pasivní a aktivní strany domu. Ty aktivní jsou organicky tvarované směřující do zahrady, pasivní jsou pravoúhlé. Zatímco pasivní strany, které nejsou trvale obývané, jako jsou záchody, šatny, schodiště nebo spíž leží na severní straně domu, aktivní strana domu směřuje k jihu. Všechna hlavní okna aktivní zóny – obývacího prostoru, kuchyně a pracovny v přízemí i ložnice rodičů a pokoje dětí v patře – směřují od východu, přes jih až na západ.



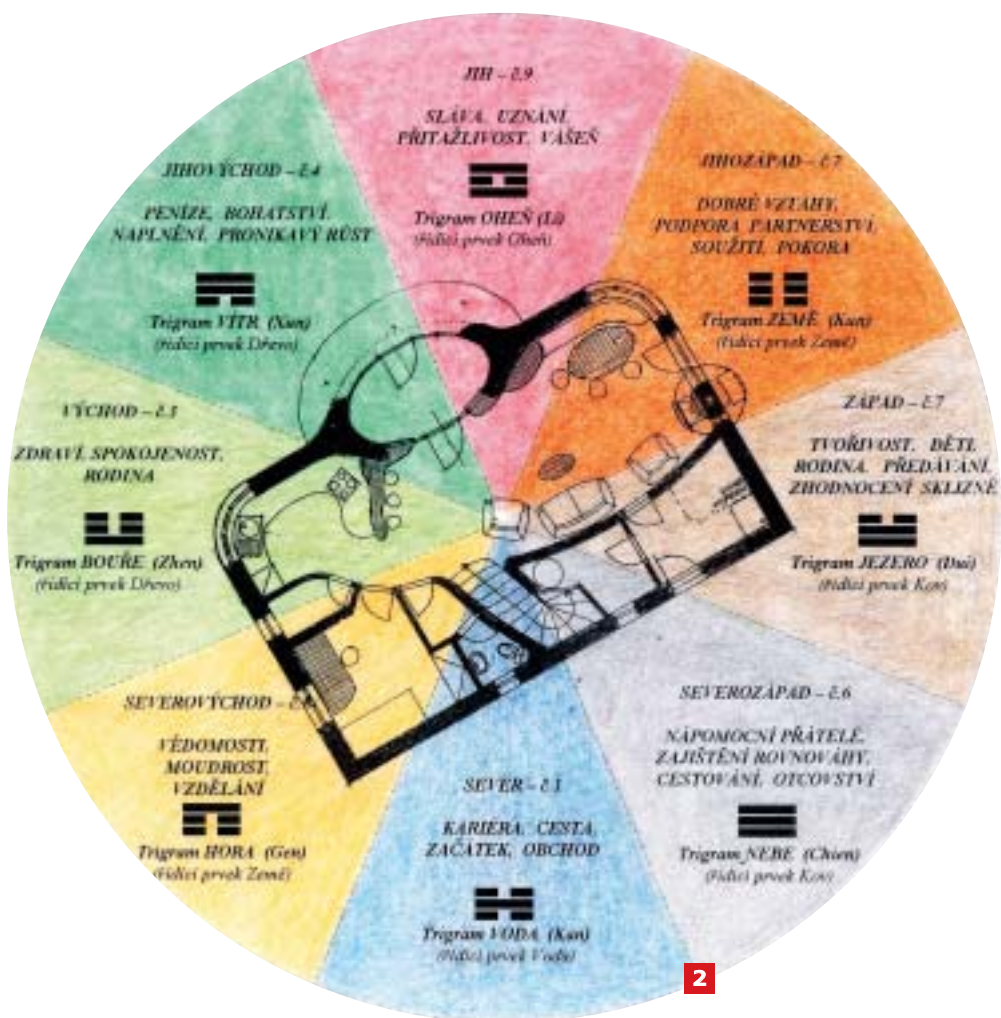
**1** Pohled z volného a otevřeného středu domu v přízemí do jídelny s vnitřním kruhovým krbem, který svou vnější polovinou funguje na terase.

**2, 3** Kuchyně s linkou z masivní břízy propojená s obytným prostorem směřuje okny na východ, kde je nástup energie a odkud je vidět na vstupní branku. Barový prohnutý pult byl přáním majitelky, architekt jen s kameníky domluvil, jak pískovcové kameny uspořádat.

**4** Nejen ložnice rodičů byla vybírána vzhledem ke geopatogenním zónám. Před vchodem do ložnice tvoří ming tang rozšířenou chodbu, je to soukromý předprostor, který rytmičuje prostor ve vztahu k prostoru před schody. Dveře v celém domě jsou mléčné prosklené a nikdy neleží proti sobě, aby neunikala energie.



1



2

### Ptáme se majitelky Blanky:

Postavili jste dům podle feng shui – je to pro vás módní záležitost nebo žijete podle východní filozofie? Od začátku jsme chtěli dům, který bude zdravý a bude nás posilovat. Feng shui jsme zvolili proto, že jsme nenarazili na žádný jiný systém, který by naše přání vystihoval. Spousta lidí nevěří na něco, na co si nemůže sáhnout, natož aby nějaké energii podřizovali bydlení. My ano.

#### Jak jste vybírali architektonické studio?

Architekta Hozmana jsme si našli přes internet. Měli jsme vytipováno více možností, ale když jsem se dozvěděla, že studoval ve Finsku, řekla jsem jasně ano. Učila jsem totiž finštinu, psala jsem práci o finské architektuře a několikrát tam i byla. Náš dům je tak trochu ve skandinávském stylu – hodně světlého dřeva, přírodní kameny v interiéru i venku.

#### Co máte ráda na vašem domě?

Když svítí slunce, dům hraje všemi barvami – slunce proniká okny do otevřeného prostoru, mléčnými skly dveří, barevné stěny se rozsvítí... Užíváme si tu atmosféru báječně. Snad také právě proto, že jsme přišli z paneláku. Máme vyzkoušeno, že i návštěvám se u nás moc líbí.



3



4

Terasa je na západě, částečně je kryta pevnou střechou, částečně pergolou. Můžete si vybrat, kde chcete z psychologického hlediska sedět.

### VEDOU PŘÍRODNÍ MATERIÁLY

Samotný dům je energeticky šetrný – postavený z tepelně izolačních cihel Porotherm, na vnější straně krytý tepelně izolační omítkou o síle 5 – 6 cm. Jinak tu najdete přírodní materiály na každém kroku. Podlaha kolem krbu a v zádveří je ze solnhofenského vápence, vydláždění terasy, zahradních chodíčků a krb tvoří pískovec. Podlahy v přízemí jsou bambusové, v patře se měkce našlapuje na koberce z novozélandské vlny. Dveře jsou z přírodního javoru natřené dřevním olejem, atypická eurookna jsou smrková, stropní podhledy v patře dřevěné, natřené bílou lazurou, aby prosvítala kresba dřeva. Kuchyňskou i barovou desku tvoří světlý tvrdý javor, stejně jako parapety. Na oknech najdete bambusové žaluzie. Barvy na výmalbu míchali malíři na místě z přírodních pigmentů a kaseinového mléka.

### TEPLO DOMOVA

V domě je plynové vytápění s radiátory a podlahovým topením položeným částečně v kuchyni, ve směru od zádveří ke schodišti a v koupelně. Krbem s teplovzdušnými rozvody do patra se přitápí v zimě nebo topí v mezisezóně. Solární panely ohřívají teplou vodu.



5

Možná na vás tento rodinný domek působí příliš rustikálně, pro někoho by tvary mohly být dokonce až nevkusné. Často se ovšem stává, že je lidé rozumem nepřipustí, ale pociťovně je přijmou bez výhrad.

VANDA JESENSKÁ,  
OLDŘICH HOZMAN  
FOTOVLADIMÍR GORALČÍK

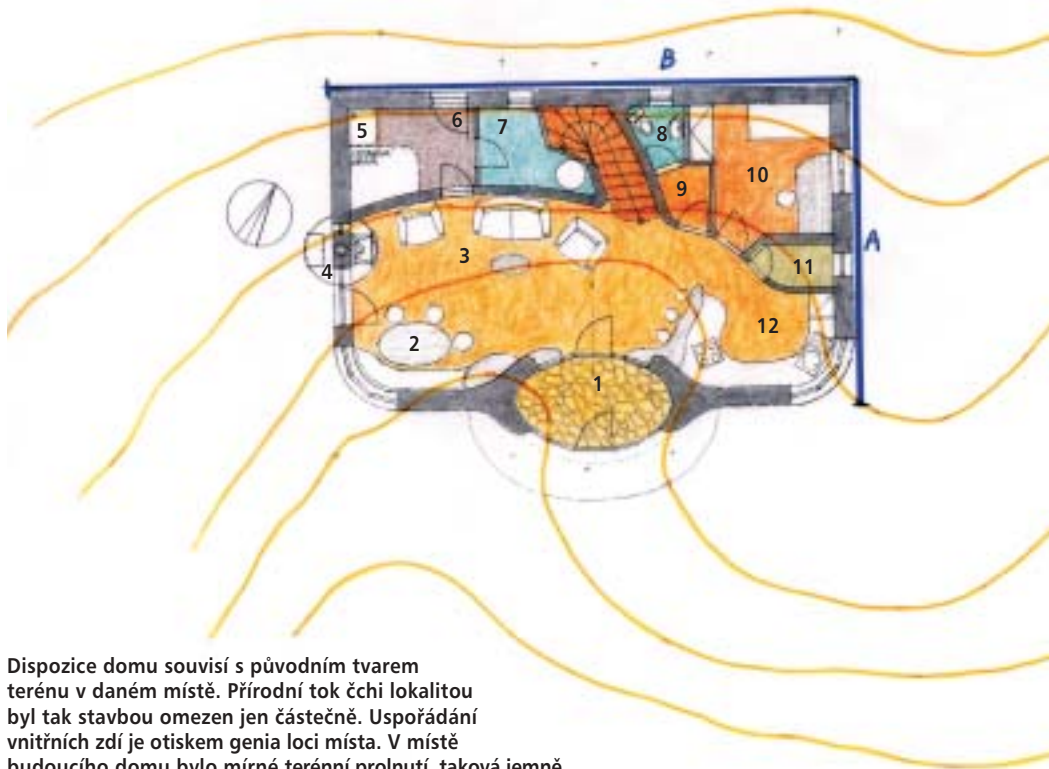
**1** Aktivní strana pokoje patnáctiletého Igora. Stůl z javoru je zorientovaný směrem sever–jih tak, aby syn seděl příznivým směrem podle horoskopu.

**2** Na půdorys domu je položena Bagua. Pomáhá nalézt harmonii mezi významy dějů v našem podvědomí a kvalitami čchi v prostoru. Zobrazujeme to symboly, tzv. trigramy. Každý trigram je složen z kombinací jangových a jinových linií a vyjadřuje odlišnou energii čchi v různých prostorových směrech a tedy i v naší mysli. Posloupnost osmi trigramů vyjadřuje základní koloběh každého přírodního cyklu. Souvisí s každodenními událostmi. Tak jako vše přirozeně vzniká a zaniká, jsou i kvality prostoru otiskem naší cesty životem. S diagramem Bagua se v praxi dá pracovat tak, že významy a tedy čchi sektorů posilujeme nebo oslabujeme řídicím prvkem každého trigramu. Koloběh pěti prvků a jejich vzájemné oslabování nebo posilování v sektorech domu se ve feng shui vytvářejí a upravují pomocí symboliky tvarů, barev, materiálů, vhodného osvětlení nebo dekorací a výtvarů.

**3** Pokoj se zaobleným stropem a jediným zaklenutým oknem je pětileté Hedy. Pro malé děti je vhodné cítit se jako v jeskyni nebo jako u mámy v bříšku.

**4** Koupelna, obložením jednotná s WC, leží na západní straně domu, a proto jí vybrali zemité barvy – bílou, okrovou, modrou.

**5** Tvar schodiště naznačuje zavírání do spirály. Nahoře je rozšířené, aby mohla energie vstoupit.



Dispozice domu souvisí s původním tvarem terénu v daném místě. Přírodní tok čchi lokalitou byl tak stavbou omezen jen částečně. Uspořádání vnitřních zdí je otiskem genia loci místa. V místě budoucího domu bylo mírné terénní prolnutí, taková jemně ohraničená prohlubeň. Dnes je to zaoblený tvar obvodové stěny obývacího pokoje. Ta tvoří jakousi nádobu a přiměřeně v sobě shromažďuje životní energii čchi.

Vrstevnice původního tvaru terénu, z kterého vychází „zaoblení“ dispozice domu.

Legenda místností:

- 1 vstupní zádveř
- 2 jídelní kout
- 3 obytný prostor
- 4 krb
- 5 mytí psa
- 6 zadní vstup do zahrady
- 7 technická místnost
- 8 WC
- 9 předsíňka
- 10 domácí pracovna
- 11 spíž
- 12 kuchyně

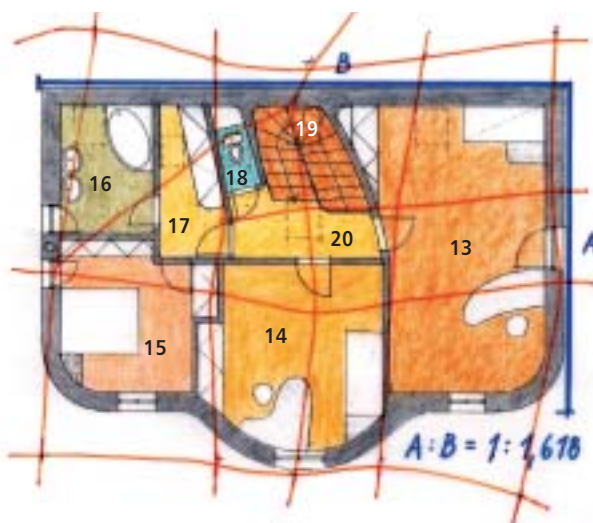
Plynutí, rozprostírání a plynutí životní energie čchi v domě – červená (pohyb aktivní čchi), zelená (pohyb klidné čchi)



Prízemí M 1:100



1. patro M 1:100



Modře je vyznačen harmonický rozměr domu vycházející z vyváženého poměru „zlatého řezu“. Žluté linie značí průběh geopatogenních zón zemského vyzařování nad toky spodní vody. Dispozice domu a rozmístění nábytku je navrženo tak, aby místa dlouhodobého používání ležela mimo tyto linie.

- 13 pokoj syna
- 14 pokoj dcery
- 15 ložnice manželů
- 16 koupelna
- 17 šatna
- 18 WC
- 19 schodiště
- 20 (střední) chodba

### akad. arch. Oldřich Hozman

(1964)

absolvoval v roce 1989 Vysokou školu uměleckoprůmyslovou v Praze, obor architektura interiéru a nábytek a v tom samém roce pobýval na stáži na University of Industrial Arts v Helsinkách. Od té doby pracuje jako architekt ve svobodném povolání. V roce 1993 založil vlastní architektonické studio, od roku 1997 pod názvem Studio ARC, jehož činnost zahrnuje oblasti architektury, interiéru, nábytku, designu a výstavnictví. Ve své tvorbě pracuje s principy celostního pohledu na řešení našeho prostředí. Používá zásady feng shui. Uplatňuje vycitování jemněhmotných vlastností energií spojených s pránou (čchi) a vyzařováním zemského povrchu a začleňuje do své práce také cvičení a rituály vedoucí k harmonizaci míst a domů. O principech celostní architektury přednáší v Městské knihovně v Praze.



Vlastnosti proudění životní energie čchi souvisejí s tvarem archetypálního prostoru. Čchi se v celém vesmírném prostoru pohybuje zakřiveně. Je nosičem světla a všech dalších energií projevených ve hmotě. Spirály, které vytváří, jsou vždy vyváženě protisměrné. Dobře jsou pozorovatelné na pohybech vody. V konečné formě je můžeme vnímat jako dvě do sebe se zavíjející nebo ze sebe se rozvíjející křivky. Výsledkem je kruh, nebo spíše ovál, protože v přírodě není nic dokonale pravidelného. Tvar hnízda, jurty, iglú nebo rotundy, které jsou otiskem těchto sil, jsou základem i pro ohraničení lidské psychiky obyvatelného prostoru.

Kontakt:  
Studio ARC,  
Laudova 1018, Praha 6,  
tel. 235 311 622,  
www.arc.cz