

Než položíme základní KÁMEN...

Ekologické stavby jsou známým pojmem. Jsou to domy z přírodních materiálů řešené tak, že šetří energie, za které platíme. Celostní architektura obsahuje navíc i jemné složky našeho prostředí. Je to trend holistického (celostního) přístupu v tvorbě. Vztahuje se k tomu vše, co nás přesahuje. Tato architektura zahrnuje duševní, citové, vitální a fyzické projevy v člověku i krajině.



Zahradní altán, meditační místo. Tvar stavby vychází z jazyka řádu přírody.

Celistvost je odvozena od slova *cella*. Je to výraz, který v sobě nese informaci, že tomu, co je celé, ve vztahu k celku nic nechybí. *Cella* znamená buňku – ucelenou formu schopnou vlastního rozvoje. V architektuře je místností obsahující vše potřebné. Význam pojmu *zacelovat* vyjadřuje schopnost přírody uvádět do původního „zdravého“ stavu.

Celostní architektura zohledňuje všechny jevy našeho víceúrovňového prostředí. Je svým principem preventivní a tvůrčí.

váženosti se širokým přírodním celkem. S makrokosmem i mikrokosmem. Pokud je člověk zdravý, mohou se jeho vlastnosti plně rozvíjet. Zdravá architektura je tedy takovým prostředím, které jedinci i přírodě vytváří prostor pro rozvoj spokojenosti, hravosti, radosti a lásky.

Vědomý záměr stavět zdravě je vyjádřením podvědomé snahy současného člověka západní civilizace vrátit se k prostotě přírody. Toužíme se stát více vnímavými, schopnými předvídat, přejeme si rozvíjet intuici, chceme se stát citlivějšími, rozumnějšími a moudřejšími. Lidská tvorba se ve zdravém prostředí stává vědomou. Ve vyváženém prostředí lidská duše intuitivně rozpozná míru tvořivosti a možné destruktivnosti tvorby. Lidská bytost je plně propojena se všemi úrovněmi přírody. Je jejich odrazem.

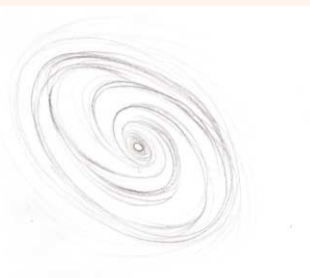
Slovo *člověk* vyjadřuje ve slovanských jazycích samotnou podstatu toho, čím jsme. Výraz *čelověk* je odvozen od kořene pojmu *celý* a souvisí s významy *ucelený*, *celistvý*.

VŠUDYPŘÍTOMNÝ ŘÁD

Tím základním, s čím jsme v přírodě spojení, je cyklus opakujících se dějů. Stěžejním je pro nás rytmus dne a noci a vyvážený poměr mezi fyzickou a duševní činností. V domech by tomuto rytmu měly odpovídat místnosti pro aktivitu a pro odpočinek. Tvary otevřené a uzavřené. V architektuře je v tomto smyslu například důležitá správná orientace a funkční využití místností ve vztahu k osluněné a zastíněné straně domu. Správné a vyvážené se střídající cykly při našem pohybu prostorem vedou ke správnému vnímání – zažívání prostředí – a ke správnému rozhodování.

Praformou v přírodě je kruh nebo ovál. Je podstatou jednoprostorových obydlí, jako jsou zemnice, iglů, týpí nebo jurta, s nimiž jsme podvědomě spojeni; vycházejí z prarvaru hnízda a matčina lůna. Pro čitelnost a správné prožívání je důležitý poměr mezi účelem, uzavřeností a otevřeností pláště stavby.

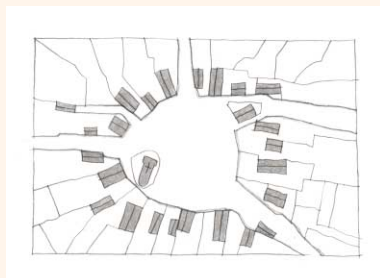
Charakteristickými znaky archetypu oválného tvaru jsou okrouhlý obal, uzavírající slupka (kůra = stěna) a doplňujícím protikladem je volný střed. Je to božské jádro, z něhož vše vzniká a ke kterému se vše navrácí.



Archetyp tvaru – buňka



Archetyp tvaru – buňka



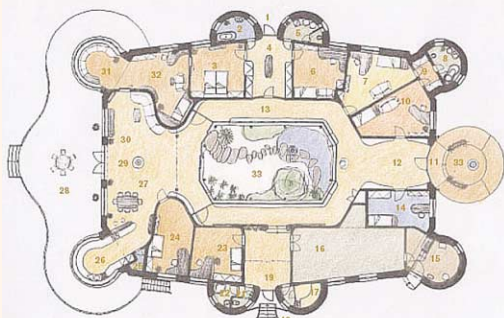
**Archetyp tvaru – okruh domů
okolo volného náměstí**

NÁVRAT K PŘÍRODĚ

Výraz „jsem zdrav“ vyjadřuje celkový stav bytí. Znamená „dať se mi dobře“, „jsem spokojený“. S termínem *zdravé domy* se pojí význam vyjadřující stav harmonické vy-

**VARIANTA PRÍZEMNÍHO DOMU PRO ŠESTČLENNOU RODINU
S DOMÁCIMI KANCELÁŘEMI A TĚLOCVIČNOU**

1. vstup na zahradu	12. hlavní vstupní hala	23. pokoj dcery
2. koupelna manželů	13. vnitřní chodba	24. domácí pracovna ženy
3. ložnice manželů	14. pokoj pomocnice	25. spíž
4. šatna	15. v domácnosti	26. kuchyně
5. prádelna + WC	16. kotelna	27. jídelna
6. pracovna muže	17. tělocvična	28. venkovní terasa
7. pokoj syna	18. sauna	29. krb
8. koupelna synů	19. boční vchod	30. obývací pokoj
9. šatna synů	20. relaxační hala	31. dětská hra
10. pokoj syna	21. WC dcery + pro návštěvy	32. pokoj mladší dcery
11. hlavní vstup	22. koupelna dcery	33. vnitřní zahrada



Půdorys vícegeneračního atriového domu. Obytné místnosti jsou umístěny okolo volného středu s vnitřní zahradou.

Proto jsou nám tak příjemné domy s vnitřní zahradou nebo otevřené vnitřní dvory a náměstí. Jsou místem regenerace a odpočinku.

Rytmy přírody určují vývoj a kvalitu života. Prožíváme je neoddělitelně od prostředí. Vezmeme si jako příklad pohyb vstupními prostory. Směřujeme-li po venkovním schodišti s podestami ke vstupnímu foyeru, jsou to právě pauly, které cítíme na podestách místa v čase, a uvědomujeme si svoje přibližování se k budově. Vstoupíme. Uvnitř jsou mezi foyerem a sálem znovu schody a průchod členěný sloupy. Pokud je jejich rytmus správný, dává nám opět možnost příjemně prožít vstup do sálu. Záleží také na velikosti vstupního prostoru.

Správné rytmy jsou spojeny s vnímáním krásna. Proporcí vycházející z řádu přírody je tzv. zlatý řez; jeho poměr činí 1 : 1,618. Souvisí také s tzv. Fibonacciho řadou čísel: 0, 1, 1, 2, 3, 5, 8, 13, 21, 34... Pro harmonické vnímání a zažívání prostoru potřebujeme v členění architektury a prostředí jak stejnoměrné poměry (1 : 1, 1 : 2, 1 : 3, 2 : 3 apod.), tak rytmy a proporce vycházející ze zlatého řezu.

JEDNOTA, DUALITA A TROJEDINOST

Zažívání jednoty se v architektuře týká středu a symetrie. Středem krajiny může být město, centrální náměstí nebo stůl uprostřed místnosti. Na něm třeba váza s květinou... Je důležité, abychom v jakékoli tvorbě začleňovali principy středu, osovosti, ohraničenosti i otevřenosti a dovedli správně vyjádřit význam centra vztahujícího se k danému řešenému prostoru. Vyvážené řešení dává lidské duši pocit spojení s jejím božským jádrem a podporuje rozvoj společenství.

Stejně důležitá je přítomnost vyvážených protikladů. Dějů i forem vyjadřujících vzestupné i sestupné tendence. Tvorbu i proměnu. Přítomnost této kvality v návrzích staveb vede k rozvoji tvořivosti a hledání správné míry rozvoje.

Trojedinost v sobě zahrnuje jak božské jádro, tak obě kvality duality. Tento princip rozpoznaly všechny staré civilizace. V současnosti se stále používá ve všech kulturách a projevuje se skrze různá jména personifikace božství.

V křesťanství je tato trojfázovost projevující se přírodou známa skrze jména Otec (tělo), Duch (duch) a Syn (duše). Zahrnuje-li budova nebo území správný poměr trojfázovosti životního cyklu, stávají se celistvými a zdravými.



mi. Na domě mohou například velké vstupní dveře vyjadřovat sjednocující princip božské podstaty. Je to jako kmen stromu. Tvůrčí fázi přírody představuje třeba krásné barevné okno na levé straně od dveří. A fázi proměny jinak barevné okno napravo od dveří. Okna jsou umístěna symetricky od dveří a mají podobnou velikost – i koruna stromu je takto přírodou zformována. Je to jazyk vesmírného řádu. »

Pohled do chodby atriového domu směrem k vnitřní zahradě. Konstrukci domu tvoří dřevostavba vyzděná nepálenými cihlami.

Dům s pečovatelskou službou v Praze na Zličíně je vytvořen na principech posvátné geometrie.





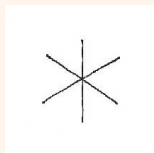
Interiér kaple domu s pečovatelskou službou v Praze na Zličíně. V centru na podlaže je kosmogram vypovídající o energii místa.

ROZLIČNÉ ÚROVNĚ PROSTORU

Celistvá kvalita prostředí má mnoho úrovní, které je možné stručně popsat a přirovnat ke složení lidské bytosti. Proto je charakterizujeme jako úroveň duchovní, psychickou,



Dům navržený podle principů celostní architektury. Symbolika trojnosti se objevuje na hlavní fasádě domu, která je symetrická. Pohled z jihozápadu na část domu s terasou. Západní část domu obsahuje odpočinkové prostory. Energie Slunce zde klesá a tomu odpovídá funkce místností na této straně domu.

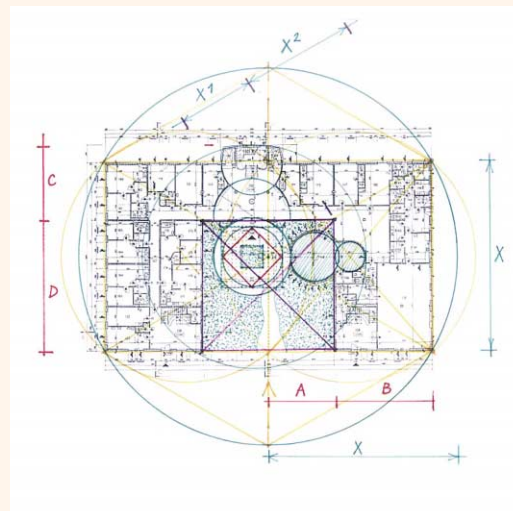


Symbol trojedinosti. Svislá linie vyjadřuje vztah k božské podstatě. Zleva doprava se zvedá jedna z dualitních kvalit – tvůrčí fáze. Zprava doleva klesá fáze proměny.

vitální a fyzickou. Člověk je odrazem úroňové stavby složek bytosti planety Země – matky Gaie. Kvality energií krajiny v sobě skrývají tyto lidské úrovně, a naopak. Stejně jako jsme my součástí krajiny, i ona je zapsána hluboko v nás.

Přesahující rovinou pro celistvé pochopení prostředí jsou myšlenkové síly. V geomantii je třeba dávat dobrý pozor na to, co nás na konkrétních místech napadá. Co nám přichází na mysl, odkazuje na duchovní rovinu místa. Zamysleli jste se někdy nad skrytým významem výrazů *napadnout, napadlo mě něco?* Je tomu opravdu tak, že k nám přišla idea, z vnějšku, z duchovního prostoru mimo naše fyzické tělo. To jsou vlastnosti, které zastupují duchovní stránku kvalit prostoru.

V souznění člověka s krajinou se tato úroveň projevuje na způsobu a formách kultury osídlení a společen-



Sakrální geometrie půdorysu domu s pečovatelskou službou v Praze na Zličíně vycházející ze šestiúhelníku.

ské kultivaci daného území. Například různé národy se v různých zemích chovají velmi odlišně. Je to dáno tím, že mají jiné duchovní bytosti, které je vedou a inspirují. Duchovní úroveň konkrétního prostoru odráží také kvalita duševního vlivu člověka na kulturní rozvoj krajiny.

Duševně-duchovní úroveň prostoru se neustále vyvíjí ze vzájemného ovlivňování duchovního světa a duševního života člověka. Jde o to, aby se nám podařilo vytvářet v našem prostředí místa pro duševní život.

GÉNIUS MÍSTA

Úroveň citových sil (psychická rovina) je spojena s dynamikou procesů činnosti. Určují děj událostí a atmosféru místa. Vyjadřují také archetypální, hluboko v podvědomí uloženou matici udávající emocionální rytmus, kterým se vitální síly rozprostírají jak v těle, tak v daném místě (holonu).

Když se snažím tuto rovinu vysvětlit, přirovnávám ji k lidské mentalitě. Každý máme jinou povahu a chování. Pokud není v pořádku psychika, začne pokulhávat i vitální a fyzická stránka osobnosti. To znamená, že citové síly určují kvalitu pohybu, a tedy i vývoje.

Stejně je to s krajinou. V přírodě určuje tento rytmus tzv. *elementární vědomí místa*. Je formou vědomí přírody. Důležitou roli zde hrají elementární bytosti se svým vědomím spojeným s místy. V kulturách různých národů se tyto kvality personifikovaly v pohádkách, folkloru, mýtech a pověstech. Různí skřítci a víly se starají o způsob rozprostírání vitálních sil v prostoru. Úroveň citových sil v přírodě představuje dynamiku, kterou na nás daná lokalita působí. Jde tedy o to učit se s těmito silami komunikovat a správně je začleňovat do architektury.

V minulosti jim byly věnovány podoby v sochařství, na freskách či malbách. Ale obdobně tomu může být i dnes.

BRODY, MOSTY A KŘÍŽOVATKY

Vitální úroveň (životodárná) je v krajině spojena s éterickými silami rozprostřenými skrze síť linií, které spojují jednotlivá energeticky významná místa. Slovo *éter* je zde třeba chápat jako životní sílu, dech, pro který měly různé národy vlastní názvy: Slované *živa, ži*, Číňané *čchi*, Japonci *ki*, Indové *prána*, Řekové *pneuma*, australští domorodci *guruwari*, indiáni *mana*.

Životní síla proudící krajinou pro přirovnání odpovídá meridiánům lidského těla. V něm také proudí univerzální vitální síla v energetických drahách a naplňuje orgány životní silou. „Toky“ této život udržující vesmírné energie prostupují celý povrch Země. V proudech a na křiženích těchto sil byly zakládány brody, mosty, křižovatky, cesty a později lidská sídla. Tvar krajiny jejich rozprostírání napomáhá. Silná energetická místa souznívají s lokalitami vybranými tradičně pro sídlení. Jsou to například středy vesnic, umístění velkých statků nebo tvrzí.

Hlavní silové linie v krajině nazývané *ley lines* jsou dlouhé od několika set metrů do mnoha tisíc kilometrů. Spojují důležitá silové energetická místa. Kde se kříží, tam jsou centra, z nichž okolí čerpá životní energii. Z přímých linií vychází bezpočet volně plynoucích nepravidelných éterických proudů naplňujících celou krajinu. Kde se nacházejí různé jemné terénní zářezy, tam se životní síla lépe udržuje a shromažďuje. Jsou to víceméně vhodná místa pro stavbu obydlí.

Stavební činností pak ale dochází k silnému narušení těchto jemnohmotných struktur. Trvale je oslabována vitalita celých krajin, nejčastěji ve městech. Protože v tomto ohledu neexistuje žádná objektivně „vědecká“ metoda, již bychom ony toky dokázali měřit, musíme se spolehnout pouze na niterné citění a rozhodování. Bude záležet na naší odvaze a schopnosti vypěstovat si cit pro tuto úroveň vnímání skutečnosti.

Celostní architektura zahrnuje zmíněné kvality v jeden tvůrčí celek. Již před stavbou domu je dobré se s místem vnitřně spojit a komunikovat s ním. Mezi vhodnými způsoby patří různé rituály. Například oslava položení základního kamene stavby. V současné epoše je hlavním úkolem najít vyvážený poměr mezi myšlením a citěním. Proto je důležitá kultivace celostního a vědomého plánování našeho prostředí.

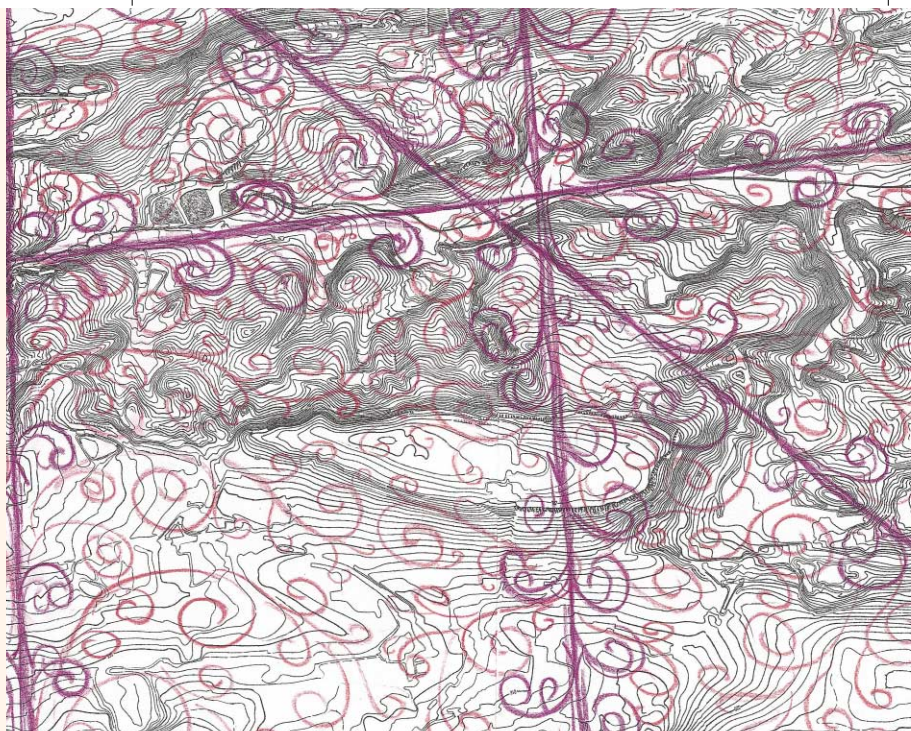
POHYB SLUNCE A TVAR KRAJINY

Materiálními vlastnostmi prostoru, které u člověka tvoří fyzické tělo, odpovídají v krajině tvary a geologická skladba terénu. **Fyzická úroveň reality**, to je vše, co se uskutečňuje v materiálech a jejich formách. Je to reliéf krajiny, orientace pozemku, směr cest, struktura sídel, stavební hmoty apod. Správná orientace domu by měla být ve vztahu k pohybu Slunce po obloze a k tvaru krajiny. Dobře navržený a umístěný úsporný dům šetří energii na vytápění i na letní chlazení.

Do fyzické úrovně reality patří skladba geologického podloží. Místa geologických zlomů a styků hornin jsou pro stavbu obydlí nevhodná. Je to proto, že v takových lokalitách je zvýšený výskyt neklidné zemské energie vystupující z velkých hloubek pod povrchem. Jsou to velmi aktivní místa a vibrace jejich energií nedají lidskému organismu klidu. Průvodním jevem zde bývá radioaktivní plyn radon.

Pokud se tyto vlastnosti zemské kůry rozpoznají včas, je možné přizpůsobit umístění budovy tak, aby nedocházelo k negativnímu vlivu zemských sil. Geologické vlastnosti hornin a místa zlomů v podloží jsou poměrně dobře zdokumentovány na základních geologických mapách České republiky.

Do fyzické roviny chápání reality patří také jemnohmotné vlastnosti podloží, tzv. *geopatogenní zóny*. To



jsou místa a linie vyzářování nad spodními anomáliemi nebo souvisejí s různorodou nehomogenní hmotou v podloží či směry vodních proudů pod povrchem Země. Patří sem i tzv. Hartmannova a Curryho podélná a příčná síť linií vyzářování. Vznikají jako průmět rezonancí mezi vibrací Země a Vesmíru.

V rámci své praxe tyto druhy záření radiesteticky zaměřují a přizpůsobují jim již první architektonické návrhy a skici. Upravují dispozice a struktury domu tak, že

Kresba vitálních sil v krajině v okolí Motolského údolí v Praze. V místě křížení největších ley lines je křižovatka několika cest. Na liniích leží také místa kapliček a kostelů. Hlavní proudy životodárných sil se rozprostírají do okolí jako se voda vsakuje z řek do okolní země.



umísťují zdi a příčky do linií různých typů geopatogenních zón. Při správně rozvržené a umístěné stavbě není třeba toto záření neúspěšně zkoušet různě odrušovat. Je součástí přírody a je jen pro lidský organismus nepřilíš vhodná svou energetickou vibrací. Objevuje se zde také souvislost s celkovou náladou konkrétního člověka nad daným místem.

Ing. Arch. Oldřich HOZMAN

Autor je architekt. Zabývá se geomantií a navrhováním zdravých staveb

Foto archiv autora

Nízkoenergetický rodinný dům s prosklenou zimní zahradou na jižní straně stavby. Teplý vzduch z dutiny mezi prosklením přihřívá na jaře a na podzim vnitřní duté příčky z nepálených cihel. V létě, kdy je Slunce vysoko, chrání dům před přehříváním přesahovatelných střešních.