

ATRIOVÝ DŮM S VNITŘNÍ ZAHRADOU



Nízkoenergetický atriový dům v Říčanech u Prahy s vnitřní zahradou je ukázkou příkladné ekologické architektury. Architekt Oldřich Hozman vnímá stavbu v souvislostech, vychází z principů sakrální geometrie a učení feng šui.

TEXT: VLASTIMIL RŮŽIČKA | FOTO: OLDŘICH HOZMAN



ZAUJALO NÁS

Stromy na řezivo pro konstrukci tohoto domu byly káceny ve vhodné dny podle tradičních znalostí měsíčních fází. Tento přístup ke zpracování dřeva zvyšuje jeho užitnou hodnotu. Dřevo se nekrotí, dobře se suší, je pevnější a dlouhodobě nevykazuje žádné změny.



Projekt atriového nízkoenergetického rodinného domu byl inspirován prvky japonské architektury

Boční vstup ze severovýchodní strany domu



Nízkoenergetický dům má provětrávanou dřevěnou fasádu. Zatravněné střechy dobře izolují proti přehřívání, udržují v krajině přirozenou vlhkost a propojují esteticky dům s okolní přírodou



Ovál a kruh jsou základními tvary obytného prostoru konstatuje na úvod architekt Oldřich Hozman a dodává: „Pokud se chci přiblížit ideálu obytného prostoru, představím si dům s vnitřní zahradou. Podvědomě jej vnímám jako archetypální tvar hnízda. Uvnitř je duté a po obvodu vyplněné. Stejně jako stavba s atriem uprostřed půdorysu...“

Kvalitní dispoziční řešení

Základem dispozičního uspořádání přízemního nízkoenergetického atriového rodinného domu v Říčanech u Prahy je prstenec obytných místností okolo volného středu zahrady. Dům je navržen jako vícegenerační se dvěma bočními vstupy. Na severovýchodní straně je větší a vyšší místnost, která může být využívána jako ateliér, dílna nebo tělocvična. Volnost v uspořádání a samostatné vchody do pokojů umožňuje okrouhlá chodba okolo vnitřní zahrady. Stěna mezi chodbou a atriem je prosklená. Do domu tak vniká světlo z vnitřní i vnější strany. Velký důraz klade architekt na prostorný vstup do domu. A to jak v exteriéru, tak uvnitř v hale, z níž lze naplno vnímat krásu vnitřní zahrady.

Volnost a lehkost středu domu je dalším důležitým kritériem návrhu Oldřicha Hozmana. Ideálem je pro něj vnitřní nezastřešené atrium, v tomto případě inspirované japonskými zenovými zahradami a řeckým atriovým domem. Pečlivě dbá i na to, aby prostorem proudila vitální energie: „Lze ji přirovnat k proudění sil v energetických meridiánech, které známe z akupunktury,“ vysvětluje a zmiňuje též takový typ interiérového designu, při kterém se dá proudění těchto sil zohlednit.

Pohybu vitálních sil věnuje pozornost i při návrzích míst, kde se pracuje s tekoucí vodou: „Voda na sebe váže určitou životní sílu

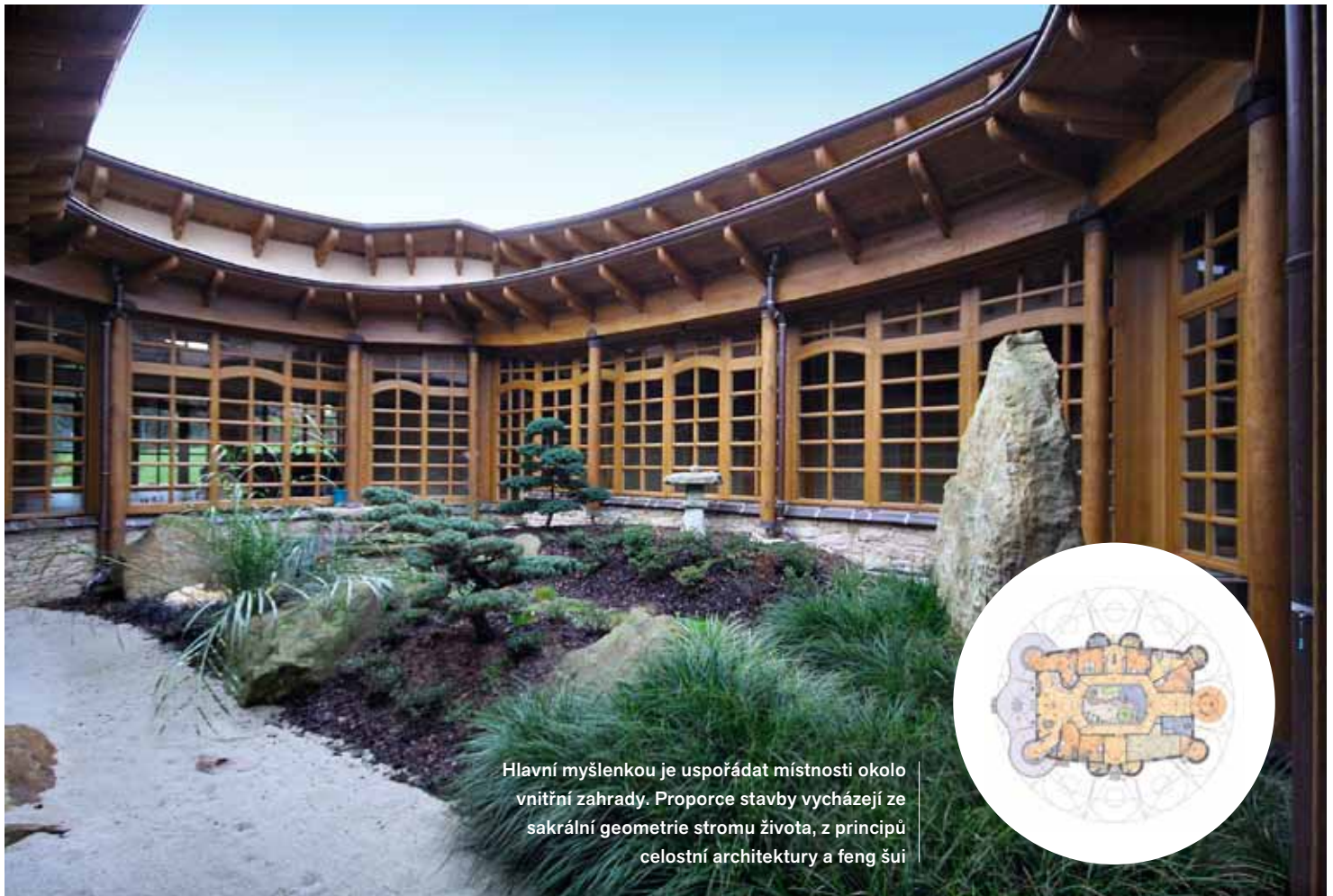
a odchází-li nebo protéká-li ve větším množství některými místy v domě (WC, koupelny, kuchyně), může s sebou vitální energii částečně strhávat. Proto jsou koupelny, kuchyně, prádelna a kotelná navrženy v tomto domě do apsid, které vystupují z obrysu celé stavby. To, co odchází, patří na obvod, na periferii. Vnitřní obytné pokoje si tak udržují svoji životní sílu,“ vysvětluje architekt.

Energetické úspory a ekologické materiály

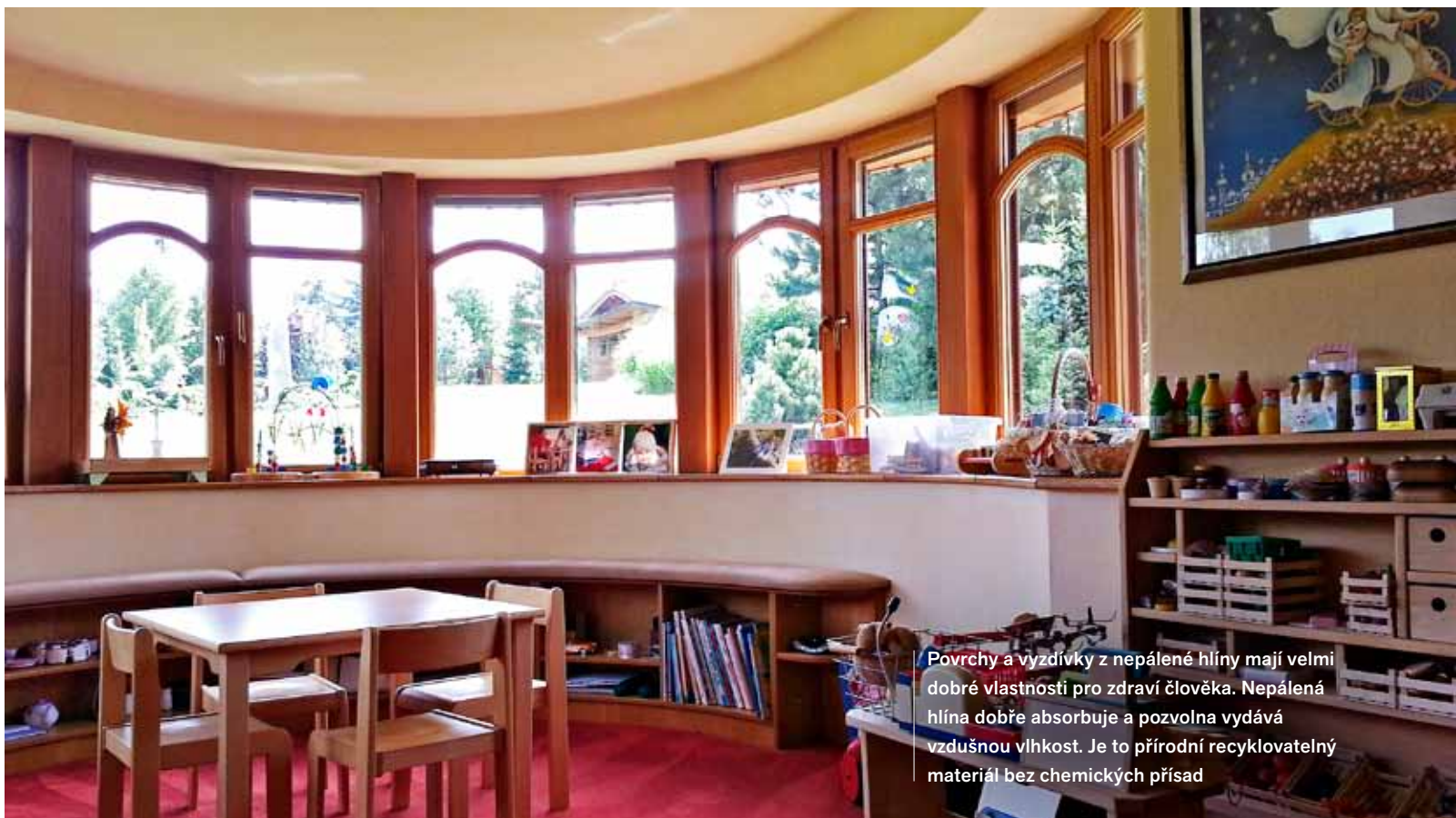
Oldřich Hozman navrhl říčanský nízkoenergetický dům výhradně ze zdravých přírodních materiálů. Celodřevěná trámová hrázděná konstrukce je zateplena izolací z dřevovláknité vlny a zatravněná střecha je zateplena lisovanými balíky z obilné slámy. Stěny jsou prodyšné, difúzně otevřené a veškeré vnitřní omítky hliněné. Vnitřní příčky vyzdíívá nepálenými cihlami a fasádní obklad, okna, dveře a vnitřní podlahy navrhuje z dubového dřeva a napouští je přírodním olejem.

V každé obytné místnosti je instalováno stěnové vytápění, v chodbách a v koupelnách podlahové vytápění. Ohřev vody je zajištěn plynovým kondenzačním kotlem, který lze pro nízkoteplotní vytápěcí systémy efektivně využít.

„Při použití nízkoteplotního vytápění dochází nejenom k úsporám energie, ale také k významnému zlepšení přirozeného teplotního komfortu,“ dodává architekt a upozorňuje i na specifické principy větrání. Přiměřené provětrávání domu je podle jeho slov v době zaizolovaném domě naprostou nutností: „V tomto domě mají všechna okna takzvanou mikroventilaci, kdy se mezi rámem a křídlem okna vytvoří malá mezera, kterou vniká do domu čerstvý vzduch,“ vysvětluje. Mírný podtlak je způsoben i nízkootáčkovými ventilátory umístěnými v koupelnách a na WC. Přesahy střech zabezpečují, aby se interiér domu v létě nepřehříval. ✘



Hlavní myšlenkou je uspořádat místnosti okolo vnitřní zahrady. Proporce stavby vycházejí ze sakrální geometrie stromu života, z principů celostní architektury a feng šui



Povrchy a vyzdívkvy z nepálené hlíny mají velmi dobré vlastnosti pro zdraví člověka. Nepálená hlína dobře absorbuje a pozvolna vydává vzdušnou vlhkost. Je to přírodní recyklovatelný materiál bez chemických přísad



Hrázděné stěny jsou vyzděné nepálenými cihlami. Akumulují teplo z vytápění v zimě a chlad z nočního přivětrávání v létě

SLOVO ARCHITEKTA

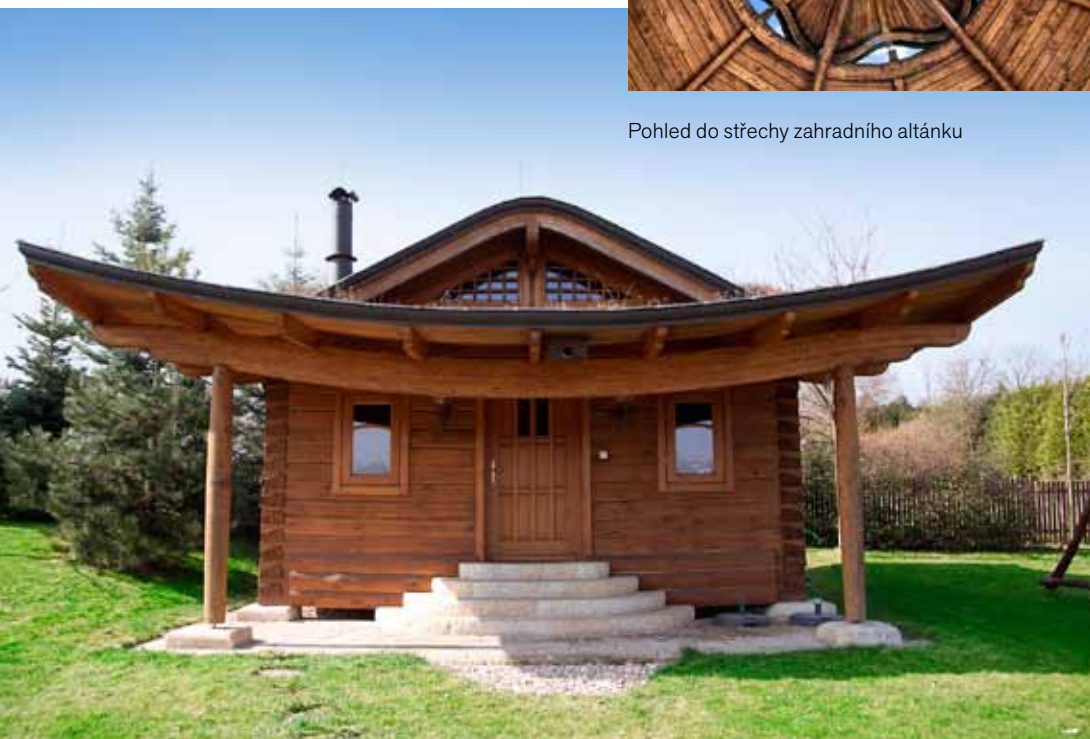
„V přízemní stavbě je člověk lépe propojen s vnějším světem i s okolní zahradou. Podařilo se vám realizovat dům s vnitřní zahradou, vytvoříte si prostor, kde se budete moci v klidu věnovat sami sobě. Atrium představuje vnitřní svět. Je to rajská zahrada vašeho nitra,“ podotýká akademický architekt Oldřich Hozman.



Cílem bylo udržet vnitřní obytné prostory klidné a plně jemné energie bez vlivu technických prvků. Místnosti, kterými protéká voda, jsou z toho důvodu umístěné ve vystupujících apsidách po obvodu domu



Pohled do střechy zahradního altánu



Ztvárnění zahradního srubu propojuje použití tradičních roubených trámových spojů s moderními prvky z lamelového ohýbaného dřeva

TECHNICKÉ ÚDAJE

Nízkoenergetická dřevostavba s půdorysem domu 17 x 30 m má celodřevěnou trámovou hrázděnou konstrukci. **Obvodové stěny** jsou zatepleny dřevovláknitou izolací o tloušťce 30 cm a 5 cm rákosovou rohoží s vnější vápennou omítkou. **Odvětrávané celodřevěné podlahy** jsou izolovány vrstvou konopné slámy 30 cm. Podezdívka a základy domu jsou z pískovce. **Zatrávněná střecha** je zateplena 35 cm silnými balíky z obilné slámy. Stěny, stropy i podlaha jsou prodyšné, difúzně otevřené. **Veškeré vnitřní omítky** jsou hliněné. Vnitřní příčky jsou vyzděné nepálenými cihlami. Fasádní obklad, okna, dveře a vnitřní podlahy jsou z dubového dřeva. Vše je napuštěno přírodním olejem. **Hlavní vytápění** je sálavé, stěnové. Přírodní materiály zajišťují vyšší úroveň volných záporných iontů. **Ohřev vody** se provádí plynovým kondenzačním kotlem. Přesahy střech zabezpečují, aby se interiér domu v létě nepřehříval. **Atriová zahrada** vnáší do domu zevnitř mírné tlumené světlo.

AUTOR



Akad. arch. Oldřich Hozman

Absolvent Vysoké školy umělecko-průmyslové v Praze, obor architektura, interiéry a design nábytku. Během vysokoškolského studia

pobýval na stáži na University of Industrial Arts v Helsinkách. Od absolvování školy v roce 1989 pracuje jako architekt ve svobodném povolání. V roce 1993 založil vlastní architektonické studio pod názvem Studio ARC. Věnuje se projektům ekologické architektury, interiérum a nábytku, designu, výstavnictví a zahradám. Ve své tvorbě pracuje s principy baubiologie, feng šui, sakrální geometrie a geomantie. Přednáší na mnoha místech v Čechách i v zahraničí.

KONTAKT

Studio ARC, atelier celostní architektury
 akad. arch. Oldřich Hozman
 Kupkova 20/796
 Praha 10-Kolovraty
 tel./fax: 235 311 622
 e-mail: arc@arc.cz
 www.arc.cz